

# Redes de Computadores

Windows 98 - Windows - Windows 2000

## Capítulo...31

### Como Acessar a Internet

The screenshot shows a CD-ROM menu for "Redes de Computadores Windows". At the top, there is a diagram of a network topology with labels "Dp A", "Dp B", "Hub", and "TX", and three "PC" icons. Below the diagram is a banner that reads "Monte você mesmo a sua rede de Computadores Windows". The main menu area is divided into three sections:

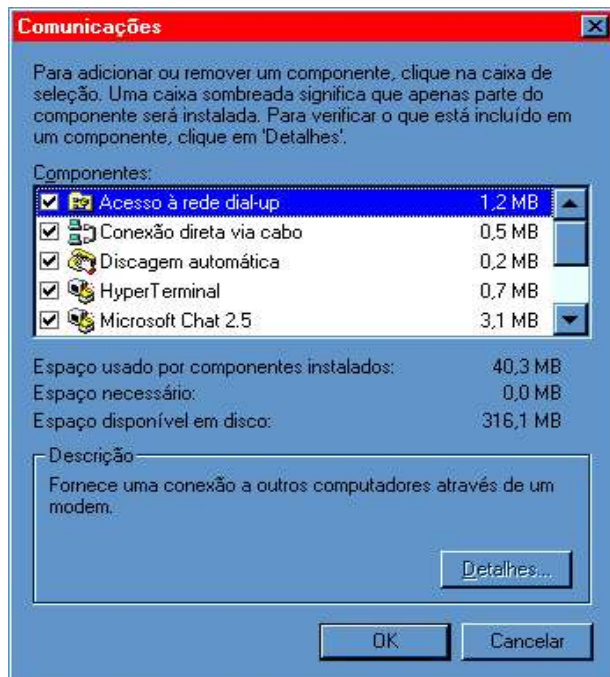
- Menu de opções**: A vertical list of links for chapters 1 through 9.
- Preview de Redes de Computadores Windows**: A central text area containing two bullet points:
  - Veja através dos links ao lado algumas das figuras contidas nos capítulos do livro "Redes de Computadores Windows" em CD-ROM, livro este composto por 33 capítulos, mais de 600 figuras ilustradas à cores e mais de 300 páginas no formato de documento HTML.
  - Se você deseja dominar o assunto "Redes de Computadores" e montar redes como hobby e, ou então, trabalhar profissionalmente nesta área. Neste curso sobre redes de computadores (redes LAN, WAN, MAN, PDN, Wireless) em CD-ROM, você encontrará
- Redes Wireless**: A right-hand section featuring two images of wireless technology:
  - An image of a laser-based network setup with the caption "Tecnologia: Laser".
  - An image of a wireless router with the caption "Tecnologia: Rádio".

## Como Acessar a Internet

Veja nos passos descritos abaixo, como fazer para Acessar a Internet (do Windows 95 para trás era bem mais difícil); como Criar a conexão, Configurar a conexão, Configurar Modem vrs Central PABX, Instalar o Bate-papo no computador, Configurar vários PCs em Rede para acessar a Internet, Instalar uma Rede dial-up, Instalar e configurar o Gerenciador de mensagens, o Correio eletrônico. . .

### Acesso a rede Dial-up

<1> Primeiramente instalar o Acesso à rede Dial-Up --caso ainda não esteja instalado. Indo em Iniciar/Configurações/ Painel de controle/Adicionar ou remover programas/ Instalação do Windows/Comunicações/Acesso à rede dial-up (veja esta figura abaixo). Será pedido disquete ou o CD de instalação do Win95/98.



<2> Instalar o protocolo TCP/IP --caso ele ainda não esteja instalado. Indo em Iniciar/Configurações/ Painel de controle/ Rede/ Adicionar/ Protocolo/ Microsoft / TCP/IP, OK.

<3> Instalar o Adaptador Dial-Up, ou seja, o Modem --caso ele ainda não esteja instalado. Indo em Iniciar/ Configurações/Painel de controle/Rede/ Adicionar/ Adaptador/ Microsoft/ Adaptador dial-up, clicar no botão OK.

<4> Configurar o Adaptador dial-up –o Modem. Indo em Iniciar/ Configurações/ Painel de controle/Rede/Adaptador Dial-Up/ Propriedades/Ligações e marcar com “v” (visto) o protocolo TCP/IP, OK.

<5> Configurar o protocolo TCP/IP. Indo em Iniciar/Configurações/Painel de controle/ Rede/TCP/IP/Propriedades/Endereço IP e marcar a opção Obter um endereço IP automaticamente (veja a figura mais abaixo).

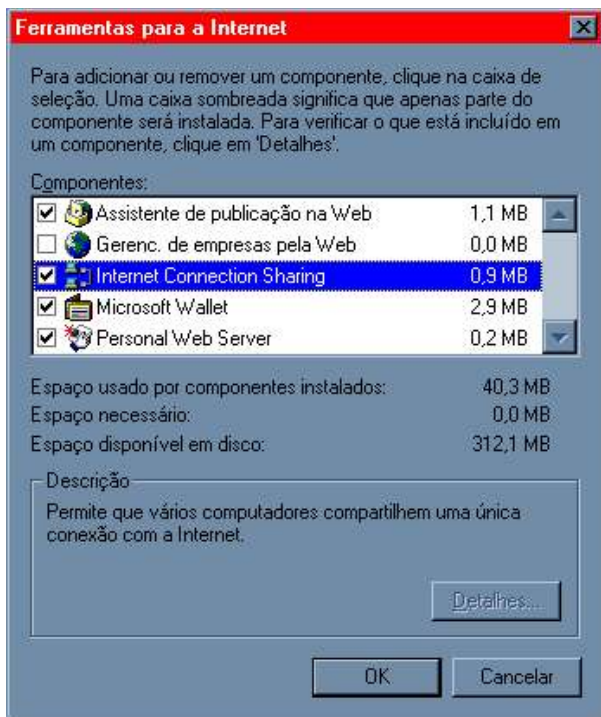
<6> Para obter um endereço IP manualmente. Basta ir em Iniciar/Configurações/Painel de controle/Rede/TCP/IP/ Propriedades/Configuração Wins (caso a opção escolhida seja a Wins), e marcar a opção Ativar resolução Wins. Marcar também a opção Utilizar DHCP para resolução Wins, e preencher Servidor Wins Primário e Servidor Wins Secundário e, ainda, Identificação do Escopo, OK.

<7> Em Configuração DNS, marcar a opção Ativar DNS e preencher todas as informações fornecidas pelo provedor de acesso, um exemplo..: Host: uol Domínio: uol.com.br

<8> Em Ordem de pesquisa do servidor DNS, digitar o endereço IP, exemplo: 200.255.214.1, e clicar em Adicionar, OK. Clicar agora em Gateway e, em Novo Gateway e digitar, por exemplo, 200.255.214.1, e clicar e Adicionar.

## **Criar a Conexão**

**<1>** Abrir a Pasta Acesso à rede dial-up e clicar em Avançar, e em Digitar o nome do computador que você está chamando: dar um nome qualquer (de preferência o nome do provedor de acesso).



**<2>** Agora, no item Selecionar um Modem: indicar o modem instalado (ou clicar em Instalar Modem, caso ainda não esteja instalado).

**<3>** Clicar em Configurar e, ainda, clicar em Opções, e clicar em Exibir a janela de terminal após a discagem (para marcar com v (visto). Clicar agora em Exibir a janela de terminal antes da discagem (para desmarcar, tirar o v), OK.

**<4>** Clicar agora em Avançar na janela Fazer Nova Conexão. Na próxima janela, digitar o número do telefone do provedor, o código DDD, da cidade e do país. Clicar em Avançar e Concluir.

## **Configurar a Conexão**

**<1>** Clicar com o botão direito do mouse na conexão criada (exemplo: uol). E, em seguida, clicar em Propriedades e desmarcar (tirar o sinal de visto) em Usar códigos de país e cidade (caso o provedor seja local).

**<2>** Clicar agora em Configurar..., em Tipo de servidor..., em Configurações da porta... e em Avançada..., e fazer as configurações necessárias.

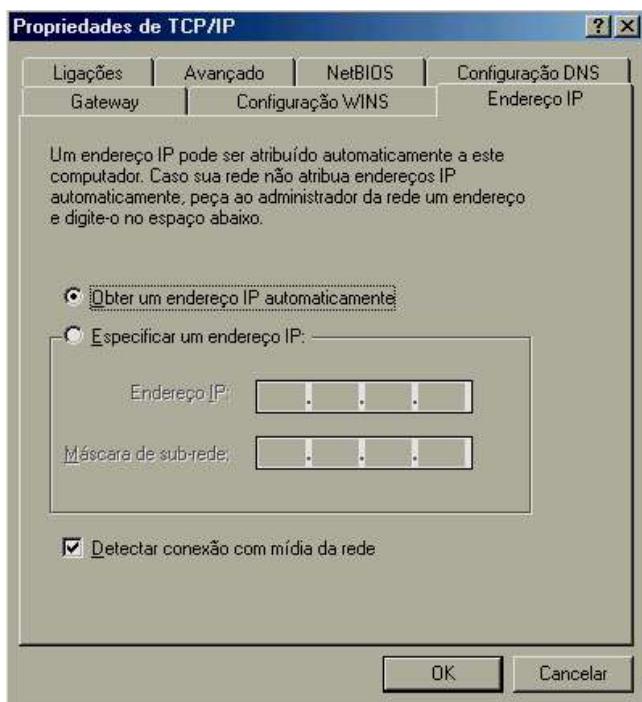
## **Vários PCs na Internet**

Se você tem uma linha telefônica, dois ou mais computadores em rede e somente um PC possui um modem e acessa a Internet. Os outros computadores em rede também podem acessar a Internet.

Para habilitar este recurso incluído no Windows 98 SE --Secunda Edição. Siga os vários passos descritos abaixo:

**<1>** Na máquina que possui o modem, instale o sistema operacional Win98 SE, que dá suporte à este meio de comunicação. As outras máquinas penduradas na rede não necessitam do Win98 SE, basta ter o Windows 95 ou uma outra versão do Win98 instalada.

**<2>** Instale agora o recurso ICS (Internet Connection Sharing ou Compartilhamento de conexão à Internet), contido no Win98 SE. Para isto vá em Iniciar/Configurações/Painel de controle/Adicionar ou remover programas/ Instalação do Windows/ Ferramentas para a Internet/Detalhes, e marque a opção Internet Connection Sharing, OK (veja esta figura abaixo).



**<3>** Será pedido o CD-ROM de instalação do Win98 SE, e ativará o Assistente de Compartilhamento de Conexão à Internet. Neste momento, tenha disponível um disquete vazio, pois, durante a instalação serão copiados arquivos para este disquete.

**<4>** Com este disquete em mãos, instale em cada máquina pendurada na rede o programa executável. Lembrando ainda que tanto o serviço de correio eletrônico como o browser poderá ser usados em todas as máquinas.

**OBS:** - Para maiores informações sobre este recurso, acesse o “Ajuda” do Win98 SE. Indo em Iniciar/ Ajuda/ Conectar em redes.

### **Habilitar a Conexão**

Não será preciso criar o disquete, caso você saiba como fazer todas as configurações necessárias manualmente. Para isto, basta fazer o seguinte:

**<1>** Primeiramente acesse a pasta System, indo em C:\Windows\System no PC Servidor em que o “ICS” está instalado. Em seguida, copiar o arquivo “ICSCLSet (ICS Client Setup)” para o disquete e, ou então, acioná-lo --à partir das máquinas clientes-- diretamente do C:\Windows\System do PC servidor.

### **Central PABX vs. Modem (evitando erros)**

**<1>** Abrir pasta Acessar a rede dial-up e clicar com o botão direito do mouse na conexão criada e selecionar Propriedades/Configurar/Conexão/Avançada... e digitar o comando “X3” no espaço Configurações adicionais.

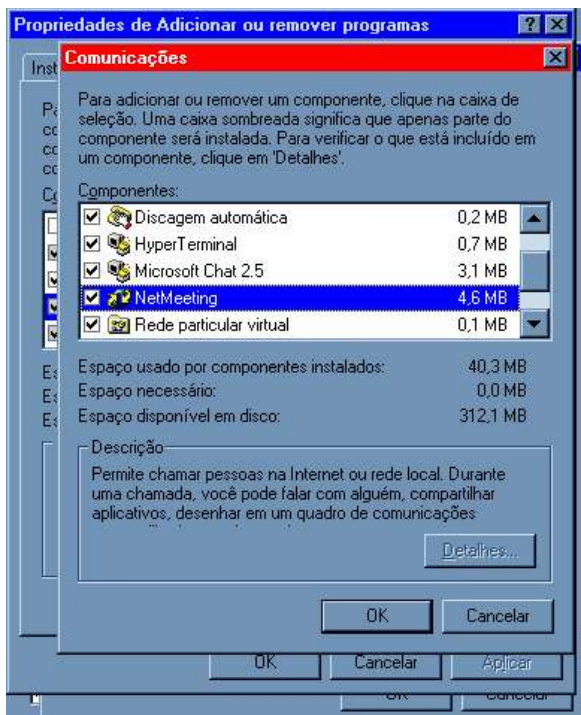
**<2>** Acrescentando algumas vírgulas (1 vírgula é 2 segundos) antes do número do telefone à ser discado, gera ‘pausas’ antes da discagem --evita alguns problemas com a discagens.

### **Bate-Papo no Computador**

**<1>** Instalar o Bate-papo em todos os computadores. No Win95, ir em Iniciar/Configurações/Painel de Controle/Adicionar ou Remover Programas/Instalação do Windows/Com disco, e procurar pelo diretório OTHER\CHAT, pelo arquivo WINCHAT.INF, e na caixa de diálogo Com Disco..., escolher Bate-papo/Instalar.

**<2>** Para conversar em tempo real, usando o teclado e o Bate-papo, no Win95. Basta ir em Iniciar/Programas/Acessórios/Bate-papo/Conversar/ Discar/ Selecionar Computador.

**<3>** Digitar as mensagens ou Colar (Editar, Colar) objetos da Área de Transferência, após ser feita a conexão no(s) computador(es) escolhido (s).



**<4>** Chamando outros computadores para entrarem na “conversa” (somente o computador que iniciou a conversa). Clicar no primeiro botão à esquerda no “Bate-papo – [COMPUTADOR-?]”.

**<5>** Para limpar a tela do Bate-papo, clicar no quarto botão na forma de um “X”. E para terminar a conversa, clicar no terceiro botão da esquerda para direita.

**<6>** No Windows 98, para instalar o Bate-papo em todos os computadores, ir em Iniciar/ Configurações/ Painel de Controle/ Adicionar ou Remover Programas/Instalação do Windows/ Comunicações/ Detalhes.../ Microsoft NetMeeting /OK / Com disco... (Caso o NetMeeting ainda não esteja instalado). **Para mais detalhes veja esta figura ao lado.**

**<7>** Para conversar em tempo real, no Windows98. Basta ir em Iniciar/Programas/ Internet Explorer/Microsoft NetMeeting/Ferramentas/Bate-papo. Digitar a mensagem (ou mensagens) na janela de edição Mensagem: e teclar Enter.

### **Gerenciador de Mensagens do Windows**

**<1>** Para executar o gerenciador de mensagens no Win95. Basta acionar Iniciar/ Executar/Abrir... e digitar WINPOPUP.

**<2>** No Gerenciador de Mensagens, basta acionar o comando Mensagens Enviar ou clicar no primeiro botão à esquerda. Escolha enviar mensagens para Usuário ou computador e/ou Grupo de trabalho e, em seguida, digitar o nome do destinatário ou do grupo... Digitar a mensagem e teclar OK.

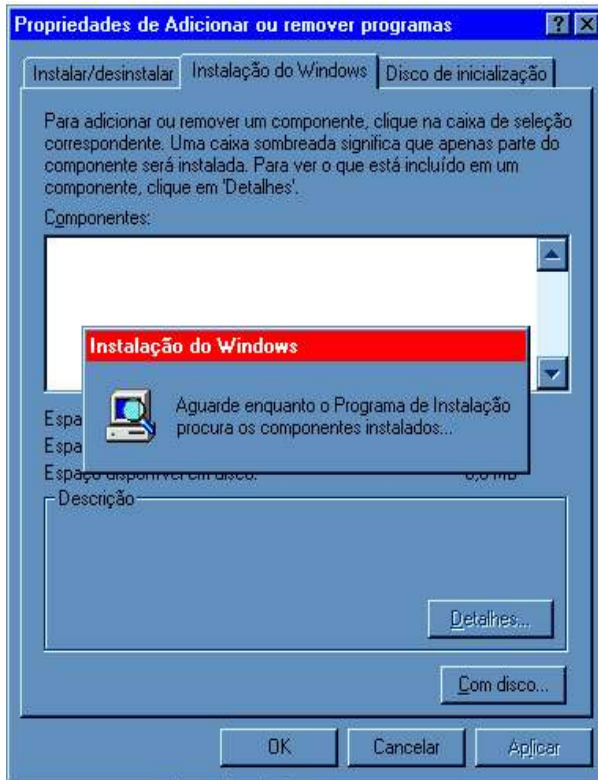
**<3>** Configurar Opções Mensagens/Opções. Para se trocar mensagens é necessário que o Gerenciador de Mensagens seja sendo executado automaticamente em todos os computadores, deve-se fazer o seguinte:

**<4>** <Iniciar/Configurações/Barra de Tarefas /Programas do menu iniciar/ Adicionar/ Procurar e localizar (e selecionar) o arquivo “Winpopup”, no diretório C:\Windows. Clicar em Abrir. Aparecendo o quadro Digite o local e o nome do item..., Avançar. No quadro Selecionar uma pasta..., clicar na pasta Iniciar. No quadro Selecione um nome para o atalho: digite “Gerenciador de Mensagens.

**<5>** Para que o Gerenciador de Mensagens seja executado automaticamente e minimizado. Clicar em Avançado (no Programas do menu iniciar) e localizar o ícone de atalho do arquivo “Winpopup” na pasta Iniciar. Clicar com o botão direito do mouse sobre ele Propriedades/Atalho/Executar/Minimizado/ Aplicar, OK.

### **Correio Eletrônico na REDE**

**<1>** Instalar o Microsoft Exchange (veja a figura mais abaixo, obitida do NetMeeting (Encontrar-se na rede). Indo em Iniciar/Configurações /Painel de Controle/Adicionar ou Remover programas/ Instalação do Windows (veja esta figura abaixo) /Microsoft Exchange (No Windows 98/98SE/... você encontra o NetMeeting).



**<2>** Criar uma nova agência de correio para grupos de trabalho, ir em Iniciar/Configurações/ Painel de Controle/Agência de Correio do Microsoft... e dar um duplo-clique e marcar Criar uma nova agência..., Avançar. Será pedido o local para criar o Diretório. Por padrão é o C:\...,Avançar, e o diretório padrão criado é C:\acgt0000..., Avançar.

**<3>** E a seguir deverá ser informado os detalhes da conta do administrador do correio eletrônico, como: Nome [completo], Caixa de correio [primeiro nome da pessoa], Senha, Telefone e outros... OK).

**<4>** Administrar uma agência de correio para grupos de trabalho existente. Ir em Iniciar/ Configurações/Painel de Controle/Agência de Correio do Microsoft... dar um duplo-clique e marcar Administrar uma nova agência..., Avançar.

**<5>** Será preciso informar o diretório padrão C:\acgt0000..., Avançar. Será preciso ainda informar a Caixa de correio e a Senha..., Avançar. No quadro à seguir Usuários em C:\acgt0000 clicar em Adicionar usuário..., OK e Fechar. Repetir este procedimento para todos os novos usuários).

**<6>** Compartilhar o diretório C:\acgt0000 da Agência de Correio Eletrônico. Ir em Iniciar/Programas/Windows Explorer e clicar com o botão direito do mouse no diretório acgt0000, clicando em Compartilhamento. No quadro à seguir, clicar na guia Compartilhamento e marcar Compartilhado como, o nome do compartilhamento ACGT0000. Marcar ainda Completo e digitar a senha em Senha para acesso completo.

**<7>** Configurar o Microsoft MAIL. Na Área de Trabalho, dar um duplo-clique na Caixa de Entrada..., Avançar. No quadro à seguir será preciso informar o local e o diretório da Agência de Correio, por exemplo:

\\Computador-1\acgt0000...Avançar. No quadro à seguir Selecione o seu nome completo à partir da lista..., Avançar.

**<8>** A seguir, digite a senha de acesso e clique em Avançar. Nos dois quadros seguinte clicar em Avançar, e no quadro Você deseja executar automaticamente o Microsoft Exchange quando iniciar o Windows95/98, marcar Adicionar a Caixa de Entrada ao grupo

Iniciar. Clicar em Avançar e no quadro seguinte em Terminar. À seguir, o Microsoft Exchange será iniciado).



**<9>** Como utilizar o Microsoft Exchange (veja a figura acima). Clicar no segundo botão da esquerda para direita para dividir a tela em duas janelas. Caixa de Entrada (armazena as mensagens recebidas); Caixa de Saída (mantém as mensagens que serão enviadas); Mensagens Enviadas (armazena cópias das mensagens) e Mensagens Excluídas (contém mensagens excluídas).

**<10>** Configurar o tempo para baixar as mensagens, indo em Iniciar/Configurações/Painel de Controle e clicar no ícone Mail e Fax e selecionar Microsoft Mail, clicar em Propriedades, clicar em Entrega e no campo Verificar por mensagens a cada... 5 minutos, por exemplo. Clicar em OK.

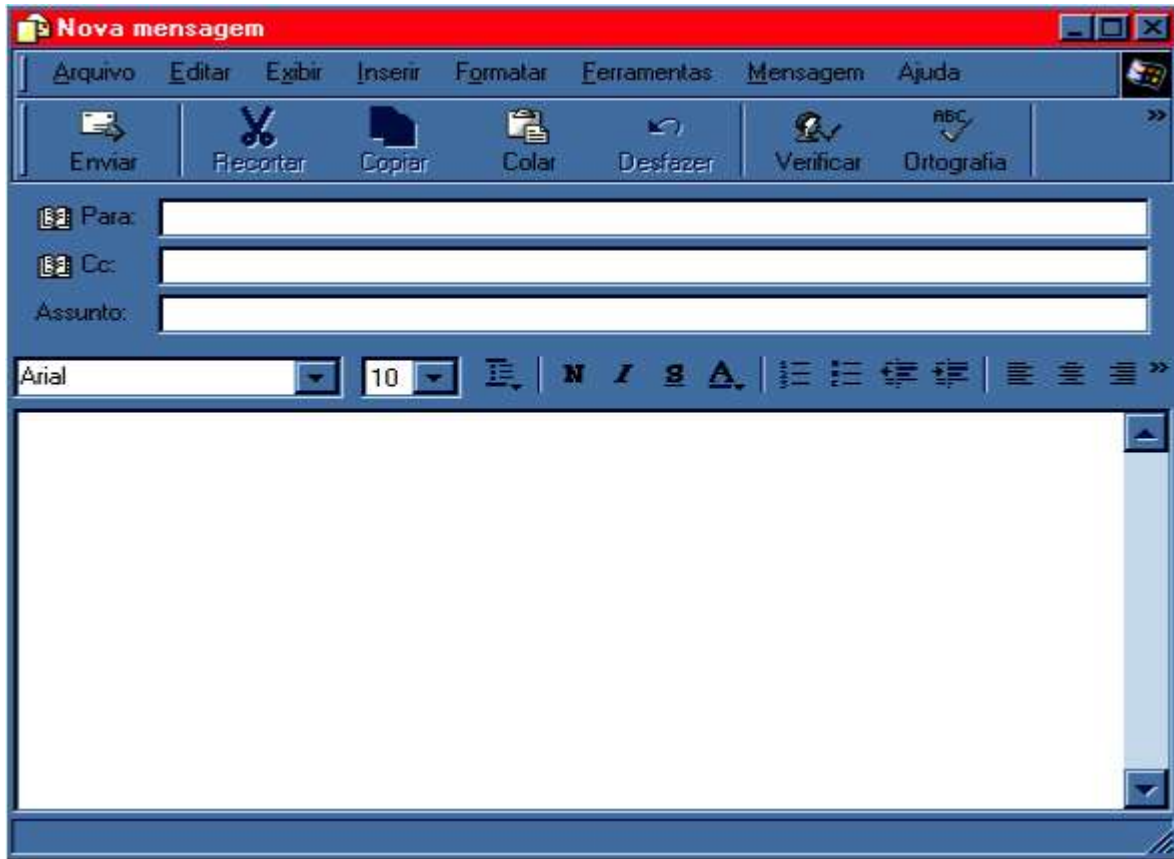
**<11>** Para enviar uma mensagem (na Caixa de Entrada – Microsoft Exchange). Clicar no terceiro botão da esquerda para direita. No quadro Nova Mensagem – M., clique no botão Para... e selecione o destinatário, clique neste botão Para – (veja a figura abaixo).

**<12>** Para enviar cópias da mensagem para outros usuários, repetir o procedimento e clicar no botão Cc... e depois em Cc - . Em Assunto: digitar o título da mensagem e na janela maior, digitar o texto da mensagem).

**<13>** Para ler a mensagem, dar um clique em Caixa de Entrada [janela da esquerda] e um duplo-clique sobre a mensagem recebida [janela da direita]).\_Para responder a uma mensagem recebida (em RE:.....clicar no oitavo botão da esquerda para direita e será visto a janela para se escrever a mensagem-resposta).

**<14>** Para usar o Microsoft Exchange numa rede remota, ir em Iniciar/Configurações/Painel de Controle e clicar no ícone Mail e Fax, e selecionar a opção

Microsoft Mail. Clicar agora no botão Propriedades, na guia Conexão, marcar Remoto: usando um modem e Rede Dial-Up. Clicar em OK.



**<15>** Enviar e receber mensagens. Na Área de Trabalho dar um duplo-clique em Caixa de Entrada. Na Caixa de Entrada – Microsoft Exchange digitar a mensagem. Para enviar a mensagem utilizar o comando Ferramentas/Mail Remoto e no menu Ferramentas, clicar em Conectar e Atualizar Cabeçalhos.

**<16>** Para mover, copiar ou excluir suas mensagens para sua Caixa de Entrada, utilizar os comandos do menu Editar para marcar os cabeçalhos de mensagens. Depois é só utilizar o comando Ferramentas/Transferir Mensagem.

### **Utilitários do TCP/IP**

**Arp**.....: Este utilitário do protocolo TCP/IP modifica as tabelas de conversão de endereço IP para Internet.

**Ftp**.....: Este utilitário transfere arquivos de/ ou para um nó que esteja executando o serviço FTP.

**Netstat**.....: Este utilitário apresenta as estatísticas dos protocolos e as conexões TCP/IP ativas, utilizando NetBIOS sobre o TCP/IP.

**Ping**.....: Este utilitário (veja a figura abaixo) verifica conexões remotas estabelecidas com um ou mais hosts remotos. Por exemplo: primeiramente no PC Server 1 vá em Iniciar/Programas/Prompt do MS-DOS e na tela que se exhibe digite ping 127.0.0.1 (endereço IP de

retorno reservado para a conexão interna no próprio host) (veja a figura abaixo). Já para acessar a Internet, o provedor IG por exemplo, digite `ping www.ig.com.br`



```
Prompt do MS-DOS
Auto
Sáb 06/04/2002 22:55
C:\WINDOWS>pingg
Comando ou nome de arquivo inválido

C:\WINDOWS>ping 127.0.0.1

Disparando contra 127.0.0.1 com 32 bytes de dados:

Resposta de 127.0.0.1:bytes=32 tempo<10ms Tempo de vida=128
Resposta de 127.0.0.1:bytes=32 tempo<10ms Tempo de vida=128
Resposta de 127.0.0.1:bytes=32 tempo<10ms Tempo de vida=128
Resposta de 127.0.0.1:bytes=32 tempo<10ms Tempo de vida=128

Estatísticas do Ping para 127.0.0.1:
  Pacotes: Enviados = 4, Recebidos = 4, Perdidos = 0 (0% de perda),
  Tempos aproximados de ida e volta em milissegundos:
    Mínimo = 0ms, Máximo = 0ms, Média = 0ms

C:\WINDOWS>
```

**Route.....:** Este utilitário controla manualmente as tabelas de roteamento das redes.

**Tracert...:** Este utilitário determina a rota assumida para um destino na rede, verificando em quais máquinas a conexão está trafegando.

**Winipcfg.:** Este utilitário exibe informações sobre o endereço IP do host na rede.

### **Técnico Em Rede**

Antes de você colocar um anúncio num jornal, anunciando como Técnico em Rede (cabearamento, barramento, estrela, anel, sinais de rádio, microondas, etc.). Leia o ocorrido abaixo:

Um anúncio num jornal dizia o seguinte: Técnico em rede, cabearamento, barramento, estrela, anel, sinais de rádio, microondas, etc. (fone: (011) 865-7865). Algumas horas depois o técnico em rede recebia o seguinte telefonema, de uma mulher:

“Alô, é o técnico de rede, cabos, barramento, anel, rádio, microondas...?”, e o técnico responde:

“Sim, o que a senhora deseja...”, e a mulher --do outro lado da linha-- responde:

“Ora?, quero que o senhor venha até minha casa e concerte tudo que está quebrado e mais algumas coisas...”, e o técnico --perguntando o que estava quebrado--, a mulher responde:

“A rede de pesca do meu marido está furada, o meu anel está quebrado, o cabo do ferro de passar roupa queimou, o rádio da minha filha e o microondas não funcionam, e dar um jeito naquele barro todo do meu quintal...”.