

Redes de Computadores

Windows 98 - Windows NT - Windows 2000

Capítulo...27

Como Instalar o Windows ME



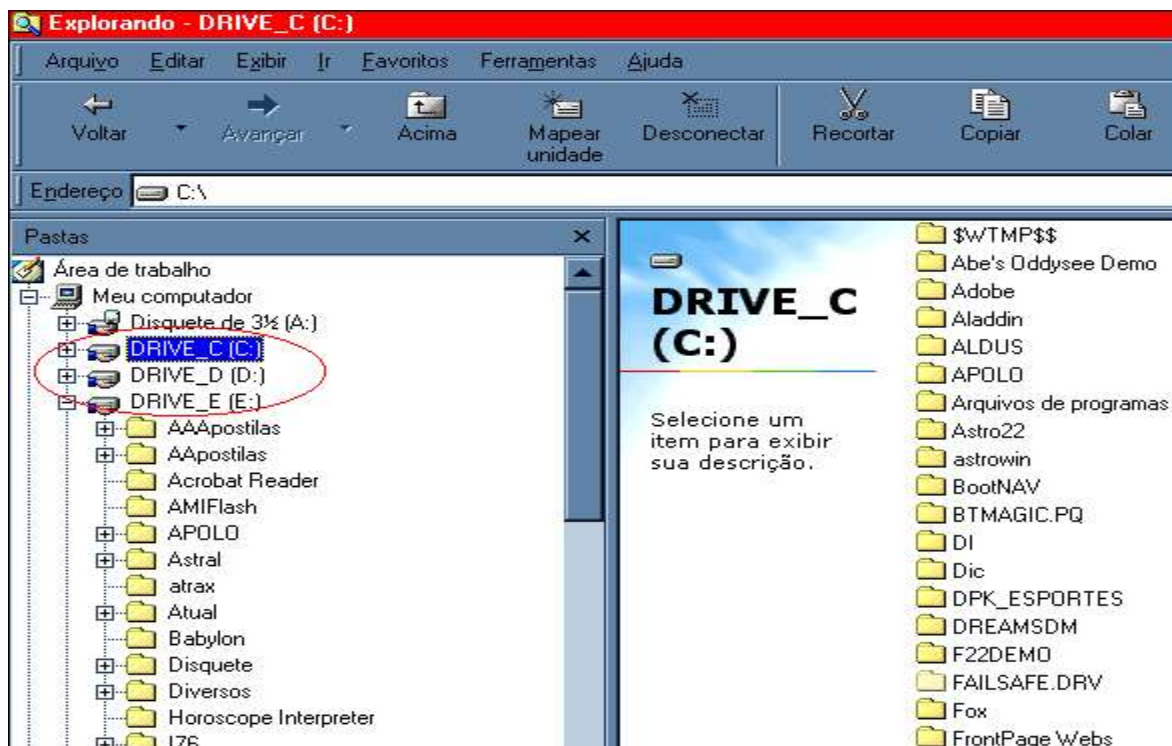
Windows ME – Como instalar

Embora tenhamos optado pela instalação do WME (**Windows Millennium Edition**). O processo todo exemplificado abaixo é muito similar quando se pretende instalar outras versões do W9.X, como a do W95, W95 Plus, W98 e do W98SE. Isto quando será utilizada uma única partição no HD.

Porém, caso a sua máquina dê suporte ao boot por meio do CD-ROM de instalação do Windows Millennium, basta entrar no Setup e ativar a opção que habilita o boot por meio deste modo, não necessitando de disquete de boot.

Dividindo o HD

Caso sua máquina esteja rodando com um HD digamos de, 8 GB por exemplo. O ideal mesmo é que você divida o HD em três partições, ou seja, C, D e E (veja a figura abaixo), principalmente se você trabalha com muitos programas gráficos. Aliás, todo HD com capacidade acima de 8 GB --quando instalado numa máquina com sistema operacional 9.X-- fica melhor distribuído internamente e mais rápido também, quando opera com três ou mais partições.



Nesta divisão, o seu HD de 8 GB, por exemplo, ficaria com uma partição na unidade C, com capacidade de 2 GB; a unidade D com uma partição de 3 GB; e a unidade E também com uma partição de 3 GB.

Na partição da unidade C você instala o sistema operacional WME; na partição da unidade D você grava seus dados --vídeos, por exemplo-- e, ou então, instala programas que

aceitem serem instalados em outras unidades sem ser a C. Já na unidade E, você grava cópias de programas e todas as suas imagens –fotos, vídeos, por exemplo.

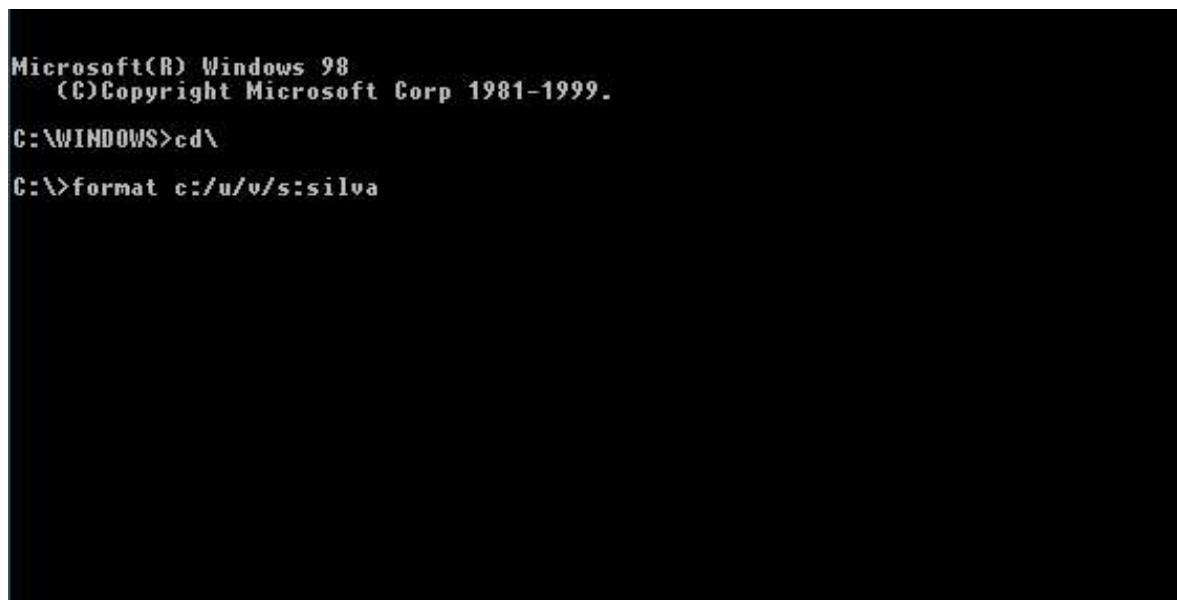
Com este método de dividir o HD em três partições, caso o sistema operacional --o WME, por exemplo-- não funcione a contento ou esteja rodando de forma muito instável (arquivos de sistema corrompidos), principalmente se o seu sistema foi atacado por vírus. Basta copiar --da unidade C para a unidade D ou E-- todas as pastas e arquivos que você mais utiliza, e que não serão removidas quando se faz a formatação da unidade C.

Depois de copiar todas as pastas com seus respectivos arquivos para a unidade D ou E, reinicie a máquina com um Disquete de boot que dê suporte a unidade de CD-ROM. Agora, antes de fazer a formatação da unidade C, digite F: e dê Enter para certificar que a sua unidade de CD-ROM está sendo reconhecida pelo boot da máquina por um disquete, deverá ser mostrado o prompt F:. Para voltar para unidade A:, digite A: e tecla Enter.

Linha de comando do Format

Já no prompt do A:\, digitar a seguinte linha de comando: **format C:/U/S/V** e dar Enter. Veja abaixo --em linhas gerais-- os principais significados da linha de comando do Format, quando se utiliza dos respectivos parâmetros:

Format –Este é o formato em que os dados serão organizados do HD.



```
Microsoft(R) Windows 98
(C)Copyright Microsoft Corp 1981-1999.

C:\WINDOWS>cd\
C:\>format c:/u/v/s:silva
```

C: –Será a unidade do HD que será utilizada para dar o boot na máquina. Também pode-se dar o boot por outras unidades (D, E, F...) mas desde que ela esteja preparada para esta finalidade. Veja um exemplo na figura abaixo, `format c:/u/s/v`

U –Este parâmetro solicita do sistema uma formatação incondicional, ou seja, não será necessário preparar ou pesquisar a unidade C, para o caso de uma possível desformatação da mesma.

S –Este parâmetro indica que um sistema operacional básico será transferido para a unidade **C:** ou outra unidade, para que se possa prepará-la para receber o sistema operacional WME, por exemplo.

V –Este parâmetro --segundo alguns especialista na área de informática-- solicita uma ordem para que o mesmo possa verificar a integridade dos setores na unidade que se está formatando. Já para outros, no entanto, este parâmetro solicita uma ordem para que o mesmo possa nomear (ou renomear) a partição no final da formatação. Por exemplo, caso o comando digitado fosse..... **format c:/u/s/v:Silva** (o nome da unidade C seria Silva (veja a figura acima).

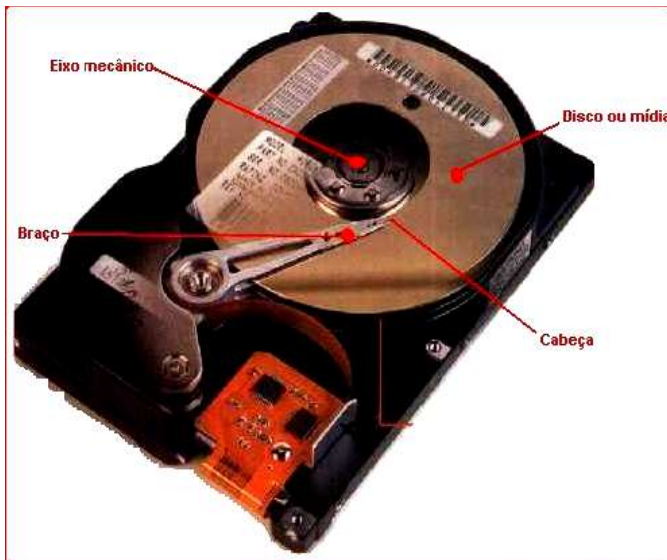
Com este comando digitado acima, você estará formatando (criando) apenas a unidade C. Todas as pastas (e seus respectivos arquivos) e os programas, ou seja, tudo que estiver gravados e instalados na unidade D e E, ficarão intactos. Depois da formatação, você criou a unidade C. Reinicie a máquina --ainda com o Disquete de boot na unidade A:.

Novamente no prompt do A:, e para acessar a unidade de CD-ROM, digite F: e dê Enter. Como o HD está dividido em três partições, ou seja, unidades C, D e E, a unidade do CD-ROM receberá a letra F, portanto, o sistema à reconhecerá como a unidade F do sistema.

Ao inserir o CD-ROM de instalação do WME no drive, basta digitar F: e dar Enter para entrar no prompt do F:. Agora digite Dir/A para visualizar o conteúdo todo do CD, inclusive os arquivos ocultos. E, finalmente, para instalar o WME na sua máquina, siga o exemplo descrito nos passos abaixo.

Preparando o HD

Como é do conhecimento da maioria dos usuários de computadores, principalmente usuários técnicos. Para poder instalar um sistema operacional numa máquina, o WME por exemplo, será preciso preparar o HD --particioná-lo e, em seguida, formatá-lo-- para o mesmo possa receber o sistema operacional.



Primeiramente deve-se “particionar” o HD (veja a figura ao lado um HD aberto, este já está inutilizável) com o utilitário Fdisk —é um utilitário para o ambiente do MS-DOS-- e, logo em seguida, deve-se “formatar” o HD com o utilitário Format —também é um utilitário para ser utilizado em ambientes DOS. Isto quando o sistema operacional à ser instalado na máquina seja uma das versões do Windows, já que o sistema WinNT e o Win 2000, possuem seus próprios utilitários para preparar o HD (ou HDs).

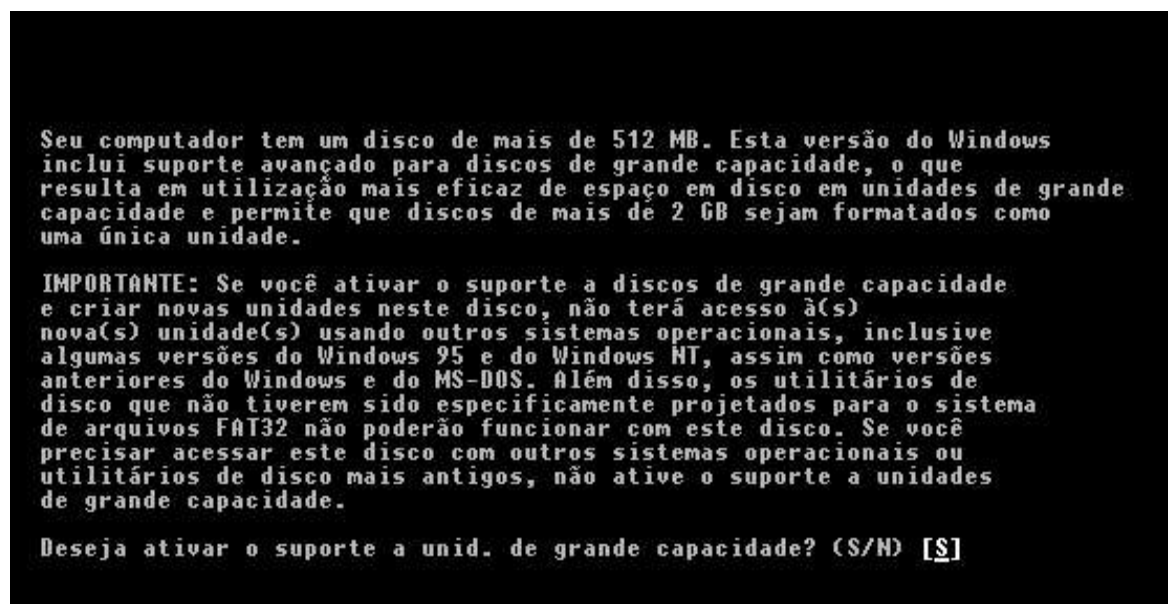
Para realizar todas essas tarefas, siga os passos para o exemplo que descrevemos abaixo, para um HD que poderá receber todas as versões do sistema Windows 9.X:

<1> Atualmente pode-se dar um boot na máquina à partir do CD-ROM de instalação do WME, por exemplo. Contudo, este processo exige-se que o usuário realize configurações extras no BIOS Setup de sua máquina e, geralmente --para usuários iniciantes, aqueles com

pouco conhecimentos de hardware---, é esta a parte do sistema computacional que eles não querem mexer/fuçar.

<2> Somos de opinião que ainda dar o boot na máquina à partir de um Disquete de boot preparado para isto (com suporte à unidade de CD-ROM, mouse, entre outros...), é a melhor opção. Além disto, o usuário toma conhecimento desta técnica de particionar e dividir discos rígidos, o método mais prático, principalmente quando se deseja dividir um HD virgem (novo) em duas ou mais partições.

<3> Ao inserir o Disquete de boot na unidade A e reiniciar a máquina, será apresentado uma tela do DOS, e você estará no prompt A:.. Certifique que o sistema esteja reconhecendo o drive de CD-ROM de sua máquina, basta digitar D: Enter. Ao aparecer a unidade D:\, tudo estará normal nesta parte mas, caso você queira mais informações sobre o CD, digite dir D: Enter. Para voltar para o prompt da unidade A, basta digitar A: Enter.



<4> De volta para o prompt da unidade A do disquete de boot, digite Fdisk Enter. Na primeira tela de texto que se abre (veja a figura acima), tecle S e dê Enter, para ir a tela principal do utilitário Fdisk. Nesta tela principal do Fdisk e exibindo a linha Unidade de disco fixo atual: 1. Preencha com o valor "1" na opção Digite a opção: [1], (Enter). Para mais detalhes veja esta figura abaixo.

```
Microsoft Windows 98
Programa de instalação de disco fixo
(C)Copyright Microsoft Corp. 1983 - 1998

FDISK

Unidade de disco fixo atual: 1

Escolha uma das seguintes opções:

1. Criar uma partição ou uma unidade lógica do DOS
2. Definir uma partição ativa
3. Excluir uma partição ou uma unidade lógica do DOS
4. Exibir as informações sobre as partições

Digite a opção: [1]

Tecla Esc para sair do FDISK
```

<5> Se você está fazendo uma única partição no HD, ou seja, criando no HD uma única unidade C com toda a capacidade do HD, basta teclar Enter em todas as telas que serão exibidas. No termino desta tarefa, o utilitário Fdisk pedirá para você reiniciar a máquina, para que a partição seja concretizada.

<6> Agora, caso você pretenda excluir uma partição, basta digitar o valor 3 –Excluir Partição do DOS ou uma Unidade do DOS na opção Digite a opção: [3], (Enter), e na tela que se abre, digite o valor “1” na opção Digite a opção: [1], (Enter). Depois da partição excluída, tecla-se Esc para voltar para a tela principal do Fdisk, e seguir em frente à partir do Passo 4, acima.

<7> Depois de tudo concluído, será preciso reiniciar a máquina mas sem retirar o Disquete de boot da unidade A. Já no prompt do A: do Disquete de boot, digite o comando.....
format c:/u/s/v (Enter). Na próxima tela que surgir, tecla “S” e Enter e, em seguida, espere até que a a formatação seja concluída.

<8> Caso você tenha dividido o HD em, por exemplo, duas partições, criando-se assim duas unidades fixas no HD, a unidade fixa “C” e a unidade fixa “D”. Para formatar a unidade “D”, utilize o comando Format com a seguinte sintaxe **Format D:/U /V** (Enter).

Instalando o WME



<1> Já com a formatação da unidade C concluída, reinicie a máquina novamente (sem retirar o Disquete de boot da unidade A). Novamente no prompt da unidade A:, digite D: (Enter). Agora -- com o CD-ROM de instalação do WME na unidade D:-- digite Instalar (para a versão em português) ou Install (para a versão em inglês), (Enter).

<2> Ao teclar Enter, será mostrada a janela do programa Assistente para a instalação do Windows Millennium Edition, com a mensagem Bem-vindo à instalação do Windows Me (veja a figura ao lado). Clicar em Avançar.

<3> A partir deste ponto acompanhe todos os passos do programa instalador do WME, respondendo todas as perguntas que lhe serão feitas no transcorrer da instalação ou da cópias dos arquivos (veja na figura abaixo por exemplo, a tela Pronto para iniciar cópia de arquivos).

<4> Num determinado momento da instalação, o Assistente... do WME perguntará se você deseja criar um disquete de emergência, clique em Sim, caso você ainda não tenha e, ou se você já o possui, clique em Cancelar. Depois de copiar todos os arquivos para o HD e configurar todo o sistema, o sistema reiniciará a máquina.

<5> Ao finalizar a instalação do WME, o programa Assistente para a instalação do Windows Millennium Edition exibirá o vídeo Microsoft Windows. Para interromper a apresentação do mesmo, basta teclar **Ctrl+Alt+Del**.

<6> Depois do WME devidamente instalado e configurado, será preciso --caso o Assistente para instalar um novo hardware do ainda não o tenha feito-- instalar (ou habilitar) os drivers pertencentes aos respectivos dispositivos (como modem, impressora, placa de som, de vídeo, de rede, por exemplo), que se encontram instalados na máquina.



<7> Quando a placa-mãe é toda do tipo onboard –placa-mãe com circuitos impressos e circuitos integrados ligados, tudo num único sistema.

<8> Poderá ser preciso fazer a instalação dos drivers pertencentes aos respectivos dispositivos instalados na máquina, e diretamente do CD-ROM que acompanha a respectiva placa-mãe.

Instalando a Rede

Vamos supor que a máquina na qual você acabou de instalar o WME será pendurada numa rede local, e compartilhará a impressora, o modem, as unidades de discos e as pastas, com seus respectivos arquivos.



A configuração básica desta máquina é que ela roda com um processador Celeron de 1 GHz (veja na figura ao lado um modelo exemplo deste processador), 64 MB de memória SDRAM, um HD de 8 GB e com uma placa-mãe com praticamente tudo onboard, isto é, com placa de rede, de vídeo, de som e o modem embutido na própria placa-mãe, formando assim, um único sistema (circuito). Para que esta máquina opere e disponibilize todos os seus recursos que serão compartilhados na rede, será preciso instalar e habilitar esses recursos ou serviços de rede.

Quando o WME dispõe dos drivers, automaticamente ele instala os mesmos para os respectivos dispositivos existentes na máquina, como a placa de som, de vídeo, etc. Também na área de rede, o WME instala automaticamente os drivers para a placa de rede, o serviço Cliente para redes Microsoft e o protocolo TCP/IP.

Porém, numa configuração básica para que uma máquina pendurada numa rede local e na rede mundial, a Internet. Esta máquina necessita de determinados componentes de rede instalados, configurados e habilitados, como o serviço Cliente para redes Microsoft e o Compartilhamento de arquivos e impressoras, o Adaptador para redes Microsoft e os protocolos TCP/IP e NetBEUI, etc.

Instalar o modem

Inicialmente vamos instalar o modem (veja na figura abaixo um modelo interno e outro externo), caso ele ainda não esteja instalado na máquina. Aqui, todo o processo poderá ser um pouco moroso, por isto, como exemplo, siga os passos descritos abaixo:



<1> Os drivers serão retirados do sistema, caso ele os possua e, ou então, diretamente do CD-ROM que usualmente acompanha a placa-mãe com um sistema todo “onboard”.

<2> Inicialmente vá em Iniciar/Configurações/Painel de controle/Adicionar novo hardware, e na janela que se abre, a do Assistente para adicionar novo hardware, clique em Avançar.

<3> Na nova janela que se abre, clique em Avançar, e na janela seguinte opte pela opção Não, o dispositivo não está na lista, Avançar. Na próxima janela que se abre, opte pela opção Não, desejo seleccionar o hardware a ser instalado de uma lista, clique em Avançar.



<4> Agora, você deverá estar visualizando a janela com a opção Tipos de hardware: Selecione e marque-o o dispositivo da lista que, aqui no caso é o Modem, e clique em Avançar (veja a figura ao lado). Na janela que se abre neste ponto Instalar novo modem, marque a opção Não detectar o modem; vou seleccioná-lo em uma lista, Avançar.

<5> A próxima janela Instalar novo modem se abre e, em Fabricantes:, selecione o fabricante do modem (Motorola, por exemplo), em Modelos:, selecione o modelo do modem (MotorolaVoiceSUPER 56K External, por exemplo).

<6> Se você dispor do CD ou disquete de instalação do modem, clique em Com disco... e, em seguida, clique em Procurar... e, em Unidades:, selecione a D:, caso os drivers esteja no

CD, se estiver num disquete, selecione a A:. Agora é só explorar o CD/Disquete em busca do(s) driver (s) certo (s).

OBS: Pode-se utilizar este mesmo método ou caminho para instalar outros dispositivos, como placa de rede, de som, de vídeo, etc., isto quando o sistema operacional --o WME, por exemplo-- não os instala automaticamente.

Placa de rede

Como foi já abordado acima, para instalar a placa de rede --caso ela ainda não esteja instalada-- basta seguir o mesmo caminho utilizado para instalar o Modem.



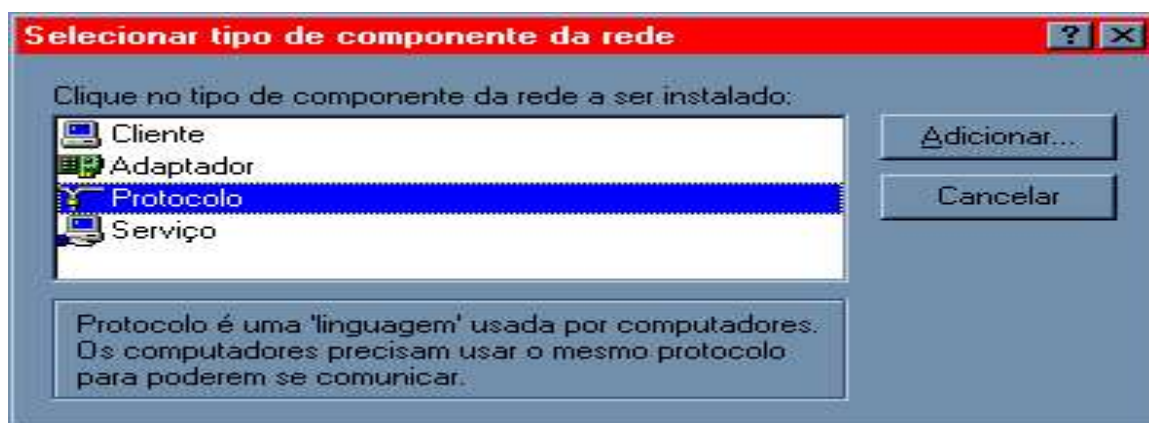
Aqui, o destino é o mesmo, só muda o nome do dispositivo que, neste caso, no campo Tipos de hardware:, seleciona-se e marca o dispositivo da lista Adaptadores de rede, Avançar (veja a figura ao lado).

Ainda no caso da instalação da placa de rede, pode-se seguir este caminho Iniciar/Configurações/ Painel de controle/REDE/Adicionar/ Adaptador/Adicionar/Fabricantes: Empresa??? / Adaptadores de rede:???/ ou /Com disco....

Protocolos

Dependendo do sistema operacional instalado na máquina --o WME, por exemplo--, ao instalar a placa de rede automaticamente também serão instalados os serviços Cliente para redes Microsoft, Cliente para redes Netware e os protocolos TCP/IP e IPX/SPX.

Porém, em redes Microsoft Windows não se utiliza os protocolos IPX/SPX e muito menos o serviço Cliente para redes Netware. Portanto, remova-os da lista de componentes de rede.



Além dos protocolos TCP/IP, as redes Microsoft Windows também utilizam o protocolo NetBEUI. Portanto, deve-se instalá-lo, indo em Iniciar/Configurações/Painel de controle/REDE/Adicionar/Protocolo (veja na figura acima um exemplo para adicionar protocolos) /Adicionar/Fabricantes: Microsoft/NetBEUI.

Instalar também o serviço de Compartilhamento de arquivos e impressoras para redes Microsoft. Indo em Iniciar/Configurações/Painel de controle/REDE/Adicionar/Serviço/Adicionar/Modelos: Compartilhamento de arquivos e impressoras para redes Microsoft .

Numa configuração básica --para que a rede funcione a contento-- as máquinas deve contar com os seguintes componentes de redes instalados:

Cliente para redes Microsoft.

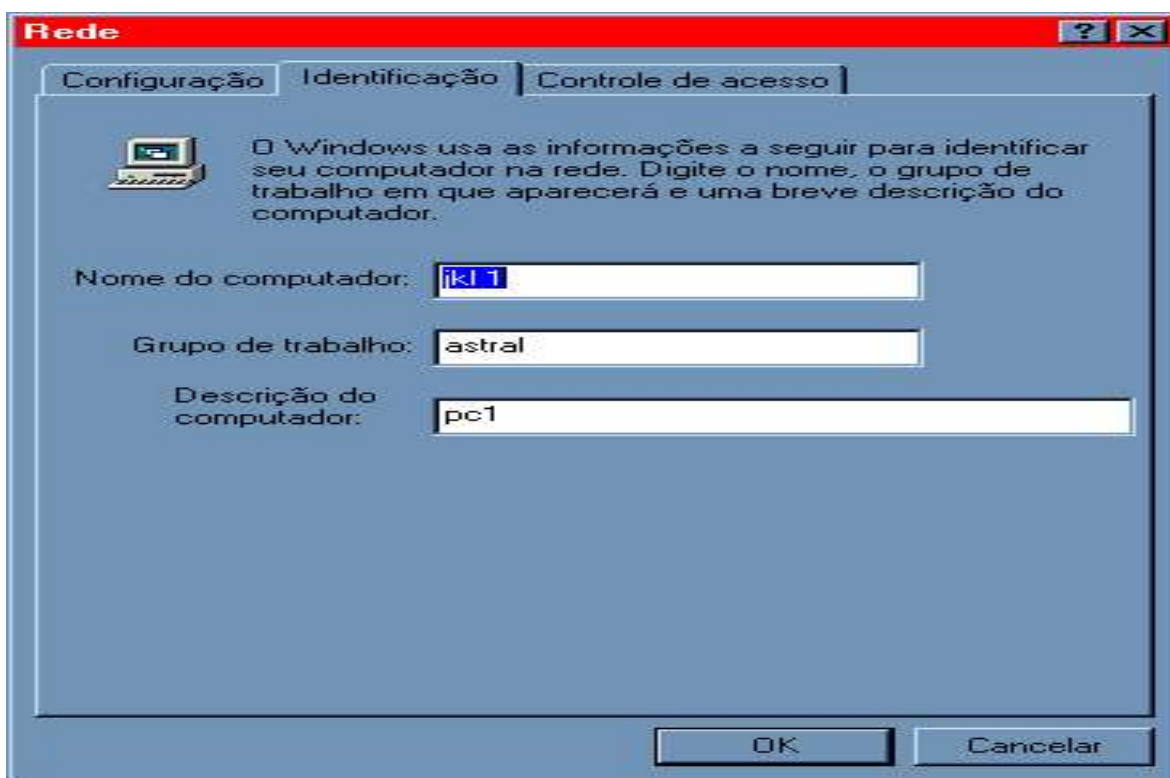
Adaptador para rede dial-up.

Placa de rede --no caso de ser uma placa de rede ISA 16 bits, você verá na lista Compatível com NE2000.

TCP/IP -> Adaptador para rede dial-up.

TCP/IP -> Compatível com NE2000.

Compartilhamento de arquivos e impressoras para redes Microsoft.



Identificação...

Nesta configuração deve-se identificar (veja esta figura acima) a máquina pendurada na rede, sendo que --ainda na janela REDE--, clique na guia Identificação e você verá as opções:

Nome do computador:

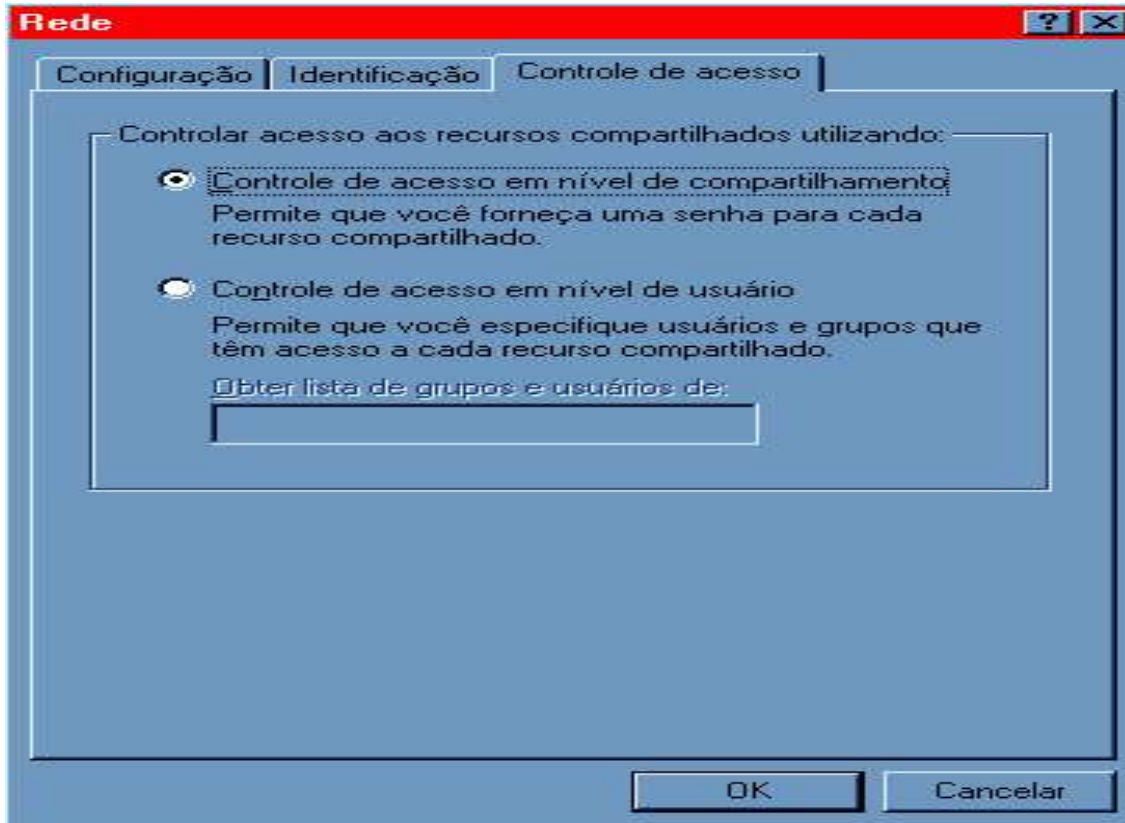
PC-1-Modem (nome que serve apenas como exemplo, pode-se escolher qualquer nome com até 13 caracteres. Aqui cada máquina deve ter o seu próprio nome na rede, mas sempre um nome diferente das outras máquina).

Grupo de trabalho:

Workgroup (também um nome que serve apenas como exemplo, podendo ser colocado qualquer outro. Porém, aqui, este mesmo nome -workgroup- deve constar sempre em todas as máquinas penduradas na rede e que faça parte deste grupo).

Descrição do computador:

PC-1-Modem que compartilha conexões para acesso a Internet (Esta descrição também serve como um exemplo apenas).



Controle de acesso...

Agora, clicando-se na guia Controle de acesso (veja esta figura acima para melhor entender todo o processob), você verá as opções:

Controle de acesso a nível de compartilhamento (Aqui, quando a rede é do tipo “ponto-à-ponto”, sem uma máquina servidora controladora da rede, opta-se por esta opção).

Controle de acesso a nível de usuário (Já aqui, quando a rede é do tipo “hierárquica”, com uma máquina servidora rodando com o Windows NT Server, Windows NT Workstation ou Windows 2000, deve-se optar por esta opç.